

## АКТ

**государственной историко-культурной экспертизы  
проекта зон охраны объекта культурного наследия (памятника истории и культуры)  
федерального значения «Назрановская крепость, 1810-1817 гг.», расположенного по  
адресу: Республика Ингушетия, г. Назрань, Гамурзиевский административный округ, ул.  
Зязикова**

Настоящий Акт государственной историко-культурной экспертизы составлен в соответствии с Федеральным законом от 25.06.2002 г. № 73-ФЗ «Об объектах культурного наследия (памятниках истории и культуры) народов Российской Федерации» и Положением о государственной историко-культурной экспертизе, утвержденным постановлением Правительства Российской Федерации от 25.04.2024 №530.

**Дата начала проведения экспертизы:** 28 ноября 2024 года.

**Дата окончания проведения экспертизы:** 12 декабря 2024 года.

**Место проведения экспертизы:** г. Москва, г. Санкт-Петербург.

### Сведения о заказчике экспертизы:

Наименование	Индивидуальный предприниматель Шулев Иван Владимирович
ИНН, ОГРНИП	ИНН 667356184414, ОГРНИП 316965800171692

### Сведения об экспертах, проводивших экспертизу:

Председатель экспертной комиссии:

Фамилия, имя и отчество	<b>Каргинов Марат Дмитриевич</b>
Образование	высшее
Специальность	инженер-строитель ПГС
Ученая степень	нет
Стаж работы	25 лет
Место работы и должность	ООО «ГК «Строй-Эксперт», генеральный директор, аттестованный эксперт по проведению государственной историко-культурной экспертизы
Решение уполномоченного органа по аттестации экспертов на проведение экспертизы с указанием объектов экспертизы	Приказ Министерства культуры Российской Федерации «Об утверждении статуса аттестованного эксперта по проведению государственной историко-культурной экспертизы» от 06.12.2023 г. №3295:  - выявленные объекты культурного наследия в целях обоснования целесообразности включения данных объектов в

	<p>реестр;</p> <ul style="list-style-type: none"> <li>- документы, обосновывающие включение объектов культурного наследия в реестр;</li> <li>- документы, обосновывающие исключение объектов культурного наследия в реестр;</li> <li>- документы, обосновывающие изменение категории историко-культурного значения объектов культурного наследия;</li> <li>- <u>проекты зон охраны объектов культурного наследия</u>;</li> <li>- проектная документация на проведение работ по сохранению объектов культурного наследия;</li> <li>- документация или разделы документации, обосновывающие меры по обеспечению сохранности объектов культурного наследия, включенного в реестр, выявленного объектов культурного наследия либо объектов, обладающего признаками объектов культурного наследия, при проведении земляных, мелиоративных, хозяйственных работ, указанных в статье 30 Федерального закона работ по использованию лесов и иных работ в границах территории объектов культурного наследия либо на земельном участке, непосредственно связанном с земельным участком в границах территории объектов культурного наследия.</li> </ul>
--	--

Ответственный секретарь экспертной комиссии:

<b>Фамилия, имя и отчество</b>	<b>Николаева Вероника Николаевна</b>
Образование	высшее
Специальность	архитектор
Ученая степень	нет
Стаж работы	22 года
Место работы и должность	главный архитектор проекта ООО «АВЕРО ГРУП»
Решение уполномоченного органа по аттестации экспертов на проведение экспертизы с указанием объектов экспертизы	<p>приказ Министерства культуры Российской Федерации от 30.08.2023 № 2519:</p> <ul style="list-style-type: none"> <li>- выявленные объекты культурного наследия в целях обоснования целесообразности включения данных объектов в реестр;</li> <li>- документы, обосновывающие включение объектов культурного наследия в реестр;</li> </ul>

	<p>-документы, обосновывающие отнесение объекта культурного наследия к историко-культурным заповедникам, особо ценным объектам культурного наследия народов Российской Федерации либо объектам всемирного культурного и природного наследия;</p> <p>-проектная документация на проведение работ по сохранению объектов культурного наследия;</p> <p>-документация, обосновывающая границы защитной зоны объекта культурного наследия;</p> <p><u>-проекты зон охраны объекта культурного наследия.</u></p>
--	---

Член экспертной комиссии:

<b>Фамилия, имя, отчество</b>	<b>Хаутиев Шарпудин Маулиевич</b>
Образование	Высшее
Специальность	Юрист, архитектор-реставратор
Учёная степень (звание)	нет
Стаж работы	13 лет (по профилю экспертной деятельности).
Место работы, должность	1-й заместитель директора музея-усадьбы Кусково, г. Москва
Реквизиты решения Министерства культуры Российской Федерации по аттестации эксперта на проведение экспертизы с указанием объектов экспертизы	<p>Приказ Министерства культуры Российской Федерации «Об утверждении статуса аттестованного эксперта по проведению государственной историко-культурной экспертизы» от 25.12.2023 г. № 3493:</p> <p>- выявленные объекты культурного наследия в целях обоснования целесообразности включения данных объектов в реестр;</p> <p>- документы, обосновывающие включение объектов культурного наследия в реестр;</p> <p>- документы, обосновывающие изменение категории историко-культурного значения объекта культурного наследия;</p> <p>- документы, обосновывающие исключение объектов культурного наследия из реестра;</p> <p>- документы, обосновывающие отнесение объекта культурного наследия к историко-культурным заповедникам, особо ценным объектам культурного наследия народов Российской Федерации либо объектам всемирного культурного и природного наследия;</p>

	<p>- <u>проекты зон охраны объекта культурного наследия;</u></p> <p>- документация, обосновывающая границы защитной зоны объекта культурного наследия;</p> <p>- документация или разделы документации, обосновывающие меры по обеспечению сохранности объекта культурного наследия, включенного в реестр, выявленного объекта культурного наследия либо объекта, обладающего признаками объекта культурного наследия, при проведении земляных, мелиоративных, хозяйственных работ, указанных в статье 30 Федерального закона работ по использованию лесов и иных работ в границах территории объекта культурного наследия либо на земельном участке, непосредственно связанном с земельным участком в границах территории объекта культурного наследия;</p> <p>- проектная документация на проведение работ по сохранению объектов культурного наследия.</p>
--	--

**Информация о том, что в соответствии с законодательством Российской Федерации эксперт (эксперты) несет ответственность за достоверность сведений, изложенных в заключении.**

Настоящим подтверждается, что государственные эксперты Каргинов М.Д., Николаева В.Н., Хаутиев Ш.М. участвующие в проведении экспертизы, несут ответственность за достоверность информации, изложенной в заключении экспертизы, в соответствии с действующим законодательством.

#### **Отношения экспертов и Заказчика экспертизы.**

Эксперты:

- не имеют родственных связей с Заказчиком экспертизы (далее - Заказчик) (его должностными лицами, работниками);

- не состоят в трудовых отношениях с Заказчиком;

- не имеют долговых или иных имущественных обязательств перед Заказчиком;

- не владеют ценными бумагами, акциями (долями участия, паями в уставных капиталах)

Заказчика;

- не заинтересованы в результатах исследований и решений, вытекающих из настоящего заключения экспертизы, с целью получения выгоды в виде денег, ценностей, иного имущества, услуг имущественного характера или имущественных прав для себя или третьих лиц.

### **Нормативные правовые акты, обосновывающие решения экспертизы:**

1. Федеральный закон от 25.06.2002 №73-ФЗ «Об объектах культурного наследия (памятниках истории и культуры) народов Российской Федерации».
2. Градостроительный кодекс Российской Федерации.
3. Земельный кодекс Российской Федерации.
4. Положение о зонах охраны объектов культурного наследия (памятников истории и культуры) народов Российской Федерации, утвержденное постановлением Правительства Российской Федерации от 12.09.2015 № 972.
5. Положение о государственной историко-культурной экспертизе, утвержденное постановлением Правительства Российской Федерации от 25.04.2024 №530.

### **Цель экспертизы.**

Определение соответствия требованиям законодательства Российской Федерации в области государственной охраны объектов культурного наследия установления зон охраны объекта культурного наследия (памятника истории и культуры) федерального значения «Назрановская крепость, 1810-1817 гг.», расположенного по адресу: Республика Ингушетия, г. Назрань, Гамурзиевский административный округ, ул. Зязикова, режимов использования земель в границах зон охраны объекта культурного наследия и требований к градостроительным регламентам в границах территорий зон охраны объекта культурного наследия.

### **Объект экспертизы.**

Проект зон охраны объекта культурного наследия (памятника истории и культуры) федерального значения «Назрановская крепость, 1810-1817 гг.», расположенного по адресу: Республика Ингушетия, г. Назрань, Гамурзиевский административный округ, ул. Зязикова.

### **Сведения о разработчике документации.**

Проект зон охраны объекта культурного наследия (памятника истории и культуры) федерального значения «Назрановская крепость, 1810-1817 гг.», расположенного по адресу: Республика Ингушетия, г. Назрань, Гамурзиевский административный округ, ул. Зязикова разработан в 2024 году ООО «ХВК» (далее – Автор Проекта).

### **Перечень документов, представленных заявителем.**

Автором Проекта в соответствии с пунктом 15 Постановления Правительства РФ от 25.04.2024 №530 «Об утверждении Положения о государственной историко-культурной экспертизе» (далее - Постановление Правительства РФ от 25.04.2024 №530) представлен проект зон охраны объекта культурного наследия.

**Сведения об обстоятельствах, повлиявших на процесс проведения и результаты экспертизы.**

Обстоятельства, повлиявшие на процесс проведения и результаты проведения экспертизы, отсутствуют.

**Сведения о проведенных исследованиях с указанием примененных методов, объема и характера выполненных работ и их результатов.**

В процессе проведения экспертизы был выполнен анализ представленной заказчиком проектной документации в части её соответствия требованиям государственной охраны объектов культурного наследия, а также проведена оценка обоснованности и оптимальности проектных решений, принятых в документации на основании комплексных научных исследований.

Экспертами в процессе проведения экспертизы:

- рассмотрены представленные Заявителем (Заказчиком) документы, подлежащие экспертизе;
- проведен сравнительный анализ всего комплекса данных (документов, материалов, информации) по Объекту экспертизы;
- осуществлено аналитическое изучение материалов Проекта в целях определения соответствия требованиям государственной охраны объектов культурного наследия, а именно:
  - соответствия нормативным правовым актам в сфере государственной охраны объектов культурного наследия, градостроительства и земельных отношений;
  - обеспечения сохранности объектов культурного наследия в их исторической среде на сопряженной с ними территориях;
  - научной обоснованности предлагаемых проектных решений.

Указанные исследования проведены с применением методов историко-архитектурного и градостроительного анализов, в объеме, достаточном для обоснования вывода экспертизы и не противоречит нормам законодательства Российской Федерации в области сохранения объектов культурного наследия, архитектуры и градостроительства, землепользования, в том числе Положению о зонах охраны объектов культурного наследия (памятников истории и культуры) народов Российской Федерации.

**Факты и сведения, выявленные и установленные в результате проведенных исследований.**

Автором Проекта представлены следующие сведения из Единого государственного реестра объектов культурного наследия (памятников истории и культуры) народов Российской Федерации об объекте культурного наследия федерального значения «Назрановская крепость,

1810-1817 гг.», расположенном по адресу: Республика Ингушетия, г. Назрань, Гамурзиевский административный округ, ул. Зязикова:

<b>Объект</b>	Назрановская крепость, 1810-1817 гг.
<b>Номер в реестре</b>	061410113500004
<b>Адресная информация</b>	Республика Ингушетия, г. Назрань, Гамурзиевский административный округ, ул. Зязикова
<b>Регион расположения объекта</b>	Республика Ингушетия
<b>Учетный номер</b>	06-33942
<b>Категория историко-культурного значения</b>	Федерального значения
<b>Вид объекта</b>	Памятник
<b>Общая видовая принадлежность</b>	Памятник градостроительства и архитектуры
<b>Дата создания</b>	1810-1817 гг.
<b>Нормативно-правовой акт, на основании которого объект был принят на государственную охрану</b>	<p>Постановление Правительства РИ от 09.01.2001 № 4 "Об отнесении памятников истории и культуры (археологии) Республики Ингушетия к памятникам республиканского значения".</p> <p>Постановление Правительства Республики Ингушетия от 25 апреля 2005 г. № 78 "О Перечнях объектов исторического и культурного наследия Республики Ингушетия республиканского значения, входящих в состав Джейрахско-Ассинского государственного историко-архитектурного музея-заповедника и объектах исторического и культурного наследия Республики Ингушетия муниципального значения".</p>

Сведения о наличии или об отсутствии границ территории объекта культурного наследия:

Границы территории объекта культурного наследия не утверждены.

Сведения о наличии или об отсутствии зон охраны объекта культурного наследия:

Границы зоны охраны объекта культурного наследия не утверждены.

**Историческая справка об объекте культурного наследия федерального значения.**

Автором Проекта проведены историко-архивные и историко-библиографические изыскания, историко-градостроительный и историко-архитектурный анализ исследуемой территории, представлены исторические сведения об Объекте культурного наследия федерального значения «Назрановская крепость, 1810-1817 гг.», расположенном по адресу: Республика Ингушетия, г. Назрань, Гамурзиевский административный округ, ул. Зязикова, включая архивные фотоматериалы; краткий исторический очерк градостроительного развития г. Назрань, приложением фрагментов исторических планов; формирование историко-архитектурной среды территории проектирования.

## Историческая справка

### г. Назрань.

Назрань (ингуш. *Нана-Наьсаре*, *Наьсаре*) — город на юге России в составе Республики Ингушетия. Административный центр Назрановского района, в состав которого не входит. Город республиканского значения. Образует городской округ город Назрань. Крупнейший город Ингушетии, в 1992—2000 годах её фактическая столица.

В середине XIX века упоминается как аул Назрань. В 1944 году, с депортацией чеченцев и ингушей и упразднением Чечено-Ингушской АССР селение было включено в состав Северной Осетии и переименовано в Коста-Хетагурово в честь осетинского поэта К. Л. Хетагурова. После восстановления Чечено-Ингушской АССР селению в 1957 году возвращено название Назрань, в 1967 году оно преобразовано в город Назрань.

Территория Назрани была заселена человеком с эпохи среднего каменного века. Около 30 каменных мустьерских изделий преимущественно из андезита были открыты В. П. Любиным в окрестностях Гамурзиево. Было установлено, что орудия обнаруженные здесь изготавливались из местных пород, и, что в этой местности в эпоху мустье существовала небольшая мастерская по обработке камня. Кремнёвые орудия эпохи верхнего палеолита обнаружены в Экажевоу

Датой основания населённого пункта Назрань принято считать 1781 год. За основу приняты сведения офицера квартирмейстерской части Российской армии дивизионного квартирмейстера Л. Л. Штедера, который непосредственно побывал в 1781 году на территории современной Ингушетии с целью сбора военно-топографической информации и указал на ингушские сторожевые посты на реке Назранке. Существует утверждение и о более раннем непосредственном упоминании Назрани, а именно в 1769/1770 гг. на карте «Северной части Османской империи» итальянского математика, астронома, геодезиста и картографа Джованни Антонио Рицци-Заннони. В российских официальных документах укрепленный населённый пункт Назрань впервые упоминается в 1810 году как Назрановский редут, возведённый генералом И. П. Дельпоццо для прикрытия дороги из Моздока во Владикавказ. Для фортификационных работ были привлечены русские военные инженеры из Моздока.

В 1858 году произошло Назрановское восстание. Комитет для разбора личных и поземельных прав туземцев объяснял причины восстания нежеланием ингушей проживать в отведённых им местах и, в связи с этим, «невозможностью иметь за жителями надлежащий надзор». В ходе восстания ингушское население безрезультатно попыталось отбить у казаков крепость Назрань. Восстание было успешно подавлено А. И. Барятинским. В 1860-х годах было принято решение об укреплении Назрановского редута, с чем было связано появление новых казачьих станиц в окрестностях крепости — Карабулакской, Тарской, второй Сунженской и Нестеровской.

В 1868 году в Назрани была открыта Назрановская горская школа — первое светское учебное заведение в Области Войска Терского и единственное на территории Ингушетии,



открытое до революции 1917 года, в котором ингуши обрели возможность учить русскую грамоту и получать среднее образование. В 1893 году в Назрани был построен железнодорожный вокзал, а с 1894 года через Назрань началось регулярное железнодорожное сообщение. С развитием инфраструктуры в городе Назрань в 1909 году был выделен Назрановский округ — административно-территориальная единица Терской области в России, просуществовавшая до 1920 года.

В период гражданской войны в России в городе Назрань были распространены революционные настроения, связанные с призывами большевиков перераспределить землю. Уже в 1918 году началась политика расказачивания, так на III-м съезде народов Терека 22-28 мая 1918 года было принято постановление о конфискации крупных помещичьих земель, отмене частной собственности на землю и ликвидации казацкой «чересполосицы». В этот период на берегах Терека и Сунжи один за другим вспыхивают казачьи мятежи. В казацких мятежах также принимали участие представители родовитых ингушских семей, владевших имениями в царские времена. С ноября 1918 по февраль 1919 года разворачиваются бои на Северном Кавказе, в ходе которых пробольшевистски настроенные ингуши оказывали всяческое сопротивление белогвардейцам.

В результате боевых столкновений на Кавказе А. Г. Шкуро удалось уговорить оборонявших Назрань пробольшевистски настроенных жителей сдаться. После одержанной победы ВСЮР в Добровольческую армию А. И. Деникина, наряду с казаками, стали вступать и некоторые ингуши, сочувствовавшие белогвардейцам. Уроженец Назрановского округа Терской области С. А. Мальсагов сформировал в составе Добровольческой армии Первый ингушский кавалерийский полк. В 1920 году, после поражений ВСЮР, в Назрани вновь была восстановлена советская власть. Постановлением большевистского съезда ингушского народа было принято решение оказывать Красной Армии посильную помощь в борьбе с Добровольческой армией на Юге России. В ноябре 1920 года город Назрань официально вошёл в состав Горской ССР, которая затем была преобразована в Горскую АССР декретом ВЦИК от 20 января 1921 года.

С 1924 года Горская АССР входила в Северо-Кавказский край РСФСР. В 1929 году в Горской АССР был упразднён Сунженский казачий округ, после чего последовала депортация терских казаков из станиц в окрестностях Назрани, а в 1936 году из Горской АССР была выделена Чечено-Ингушская АССР в составе РСФСР, в которую были включены земли бывшего Сунженского казачьего округа. В 1944 году было принято решение о депортации чеченцев и ингушей, в связи с чем село Назрань вошло в состав Северо-Осетинской АССР и было переименовано в Коста-Хетагурово (в честь осетинского поэта Коста Хетагурова). После восстановления Чечено-Ингушской АССР в 1957 году селу было возвращено историческое название Назрань. Статус города присвоен 16 октября 1967 года. В городе в 1980-е года построили многоквартирные 5, 9 этажные жилые дома.

В июне 1992 года в Назрани временно была образована администрация вновь образованной Ингушской Республики в составе Российской Федерации.

Город не являлся официальной столицей, но осуществлял функции административного, культурного, экономического центра Ингушетии до 2000 года, пока не была образована столица современной республики в специально построенном для этого городе — Магасе, расположенном в 4 километрах от Назрани.

«Назрановская крепость, 1810-1817 гг.».

Крепость Назрань или Назрановская крепость – памятник русского фортификационного зодчества начала XIX века на возвышенности в междуречье Сунжи и Назранки.

Квартирмейстер русской армии Л. Штедер пишет о том, что в 1781 г. на этом месте ингуши держали пост для охраны своих поселений, расположенных в верховьях рек Сунжи и Камбилеевки: «Назиран – малая река, которая течет на северо-восток, с болотистой почвой, окружена небольшим камышом и кустарником, имеет чистую родниковую воду и топкое дно, а поэтому непроходима кроме как через брод. Эти трудности перехода, холмы и сама Сунжа, которая проходит под восточными, лесистыми горами, образуют здесь большой узкий перевал, у которого ингуши обычно держат свой пост».

В августе 1810 г. Назрановскими ингушами был подписан акт о принятии российского подданства, после чего военная администрация приняла решение построить у Назрани укрепление с постоянным гарнизоном, состоящим из 1 офицера, «с пристойным числом обер и унтер-офицеров, из 100 человек рядовых Владикавказского гарнизонного полка, с 1 орудием и 50 казаками при одном старшине».

Место, где была основана крепость, было определено, как стратегически важное и удобное для основания крепости, еще Л. Штедером. Во время его путешествия по Ингушетии в 1781 г. Л. Штедер писал: «Этот перевал у Назирана был бы, после Татартупа, вторым важным постом, благодаря которому можно держать в руках горцев, кабардинцев и чеченцев. Природа и положение дают ему прочность и все необходимое». О верном выборе места свидетельствовал также тот факт, что именно здесь в различные периоды истории располагались укрепления, посты, крепости.

В рапорте генерала Тормасова графу Румянцеву от 2 сентября 1810 г. о закладке крепости говорится: «...послать ... инженерного офицера для обозрения местоположения, где удобнее построить можно для непрременной тамо воинской команды казармы и возвестить укрепление, с объяснением, во что все сие обойдется, и какие лучше представятся к тому средства, как в доставлении материалов, так и вообще всего производства работ».

Назрановский редут был заложен осенью 1810 г. В 1817, 1832 и 1842 гг. крепость перестраивалась, ремонтировалась и усиливалась.

С назначением в 1816 г. главнокомандующим русских войск на Кавказе генерала А.П. Ермолова было связано начало Кавказской войны. Удачное в военно-стратегическом

отношении расположение Назрановского редута, подвигло А.П. Ермолова к решению построить на его месте полноценную военную крепость. В 1817 г. строительство крепости Назрань было закончено.

В 1832 году, в связи с все более разворачивающимися военными действиями, крепость была значительно усилена. «По проекту, составленному штабс-капитаном Александровым, проводились строительные работы по переустройству и оснащению крепости [...]. Территория крепости, занимавшей около 20 десятин, была опоясана высокой каменной стеной с бастиянами, с западной и южной стороны имелись ворота с арками. Во дворе были выстроены казармы, хозяйственные и служебные помещения, часть которых сохранилась до наших дней. При крепости имелась гауптвахта, а во дворе – склад для строевых занятий и смотров».

После похода Шамиля на Назрань в апреле 1841 г. была составлена справка об общем состоянии Назрановского укрепления, которая свидетельствовала о его слабой укрепленности и недостаточной оснащенности, затем последовал проект переустройства крепости. На плане были отмечены строения существующие и те, что предполагалось построить:

Существующие строения:

- a. Дом для воинского начальника.
- b. Казарма на 200 человек пехоты.
- c. Заезжий дом для штаб и обер офицеров.
- d. Пороховой погреб на 2000 пудов пороха.
- e. Ротный двор для помещения 20-ти пар волов.

Вновь предполагаемые:

1. Оборонительные казармы на 4 роты пехоты со служками.
2. Офицерские флигеля.
3. Оборонительные башни.
4. Отходные места.
5. Конюшни.
6. Мастерская.
7. Пороховой погреб.
8. Ограда из терновника, служащая обеспечением казачьему посту и разным хозяйственным заведениям».

12 апреля 1844 года появилось предписание владикавказскому коменданту от командира Отделения Кавказского Корпуса: «... предписываю ... исполнить в сем году по перестройке Назрановского укрепления следующее: возвести по Высочайше утвержденному проекту ту часть ограды вновь предполагаемого укрепления, которая приходится вне ныне существующего укрепления и построить все три башни в связи крепостной стены; если за тем обстоятельства и время позволят обратиться на работы больше людей, чем Полковником Постельсом принято в соображении, то имеете приступить и к возведению оборонительных казарм вдоль ограды».

В 1929 г. И.П. Щеблыкин отмечал: «Перед воротами сохранился ров, который можно перейти по подъемному мосту». На сохранившихся воротах просматриваются отверстия для канатов, с помощью которых поднимался подъемный мост.

22 января 1875 г. военным министром генерал-адъютантом Милютиним был издан приказ по военному ведомству № 24, который гласил: «Государь Император [...] в 16 день января сего года, высочайше повелеть соизволил: находящиеся в Терской области укрепления Грозное, Воздвиженское и Назрановское [...], упразднить; при чем расположенные внутри этих укреплений воинские здания оставить занятыми по настоящему их назначению, равно как и земельные участки, на которых возведены поименованные укрепления, оставить по прежнему в военно-инженерном ведомстве». В дальнейшем власти стали использовать крепость как тюрьму, а в конце XIX - начале XX века Назрановская крепость превратилась в гауптвахту.

В 1868 году в крепости было организовано первое в Ингушетии светское образовательное учреждение – двухклассная Назрановская горская школа.

В 1892 г. в Ингушетии впервые был избран кадий. Ставка кадия находилась в Назрановской крепости.

В 1920 г. на территории Назрановской крепости была открыта лечебница.

В настоящее время сохранились стены и частично разрушенные башни укрепления.

Внутри укрепления находятся позднейшие пристройки, в которых ныне расположена больница.

### **Историко-культурный опорный план территории, на которой находится объект культурного наследия**

В соответствии с пунктом 4 Постановления Правительства РФ от 12.09.2015 № 972 «Об утверждении Положения о зонах охраны объектов культурного наследия (памятников истории и культуры) народов Российской Федерации и о признании утратившими силу отдельных положений нормативных правовых актов Правительства Российской Федерации» в Проекте представлен чертеж «Историко-культурного опорного плана».

Автором Проекта по результатам натурных обследований, историко-архивных и историко-библиографических изысканий, историко-градостроительного и историко-архитектурного анализа на Историко-культурном опорном плане показаны все объекты культурного наследия, расположенные в границах территории проектирования, их утвержденные границы территории и зоны охраны; элементы архитектурной среды города (средовая историческая застройка, нейтральная застройка), композиционно связанные с рассматриваемыми Объектами культурного наследия.

**Сведения об объемно-планировочной структуре и архитектурных особенностях объекта культурного наследия федерального значения «Назрановская крепость, 1810-1817 гг.», расположенного по адресу: Республика Ингушетия, г. Назрань, Гамурзиевский административный округ, ул. Зязикова.**

Объект культурного наследия федерального значения «Назрановская крепость, 1810-1817 гг.» расположен на возвышенности в междуречье Сунжи и Назранки. Ограничена ул. И. Зязикова с западной и северо-западной сторон, ул. Южной с северо-восточной стороны, ул. Магистральной с юго-восточной стороны. Прилегающая территория застроена частными домовладениями, часть из которых расположена вплотную к крепостной стене, с северной стороны расположено христианское кладбище. На территории крепости располагается учреждение здравоохранения «Назрановская Городская больница».

Северо-западная крепостная башня. Имеет форму подковы в плане. Внешний радиус окружности стен равен 9.7 м. Внешний радиус лестничного объема равен 2.7 м. Стены сложены из каменных блоков, высота стен сохранившейся кладки от 1.3 м до 3.7 м. Исторические бойницы расположены на высоте 1.3 м от цоколя. Бойницы башен имеют узкую щелевидную форму и расширяются внутрь. Раструб щек присутствует как внутри, так и наружу. Подошва внешнего раструба находится под углом. Проемы не обрамлены. Контур проемов часто огрублен вследствие разрушения каменной кладки стен. Присутствует фрагмент заложенного проема – амбразуры. Цоколь выделен из общей плоскости стены незначительным выступом, высота цоколя составляет 0.8 м – 2 ряда каменных блоков.

Фундамент башни сложен из окатанных речных камней на известковом растворе, выступает на 0.25 м, относительно цоколя. Часть фундаментов башни обнажена (вероятно, уровень земли был понижен в момент прокладывания асфальтового дорожного покрытия ул. И. Зязикова). В стенах внутреннего лестничного объема сохранились ниши ступеней утраченной винтовой лестницы, а также фрагменты древесины в нишах. В центре лестничного объема обнаружен фундамент каменного опорного столба. В ходе проведения технического обследования обнаружены фундаменты и фрагменты стены, замыкающей подкову, в центре которой находится дверной проем. Наличие верхнего, в виде машикулей, и нижнего боя усложняет внешний облик сооружения дополнительным горизонтальным членением. Участок стены, примыкающий к башне с севера, практически полностью утрачен.

Признаками износа стен и фундаментов башни и примыкающей стены являются: выветривание поверхности камня, деструкция шовного раствора, фрагментарное расслоение кладки, биопоражения.

Прясло стены в осях 3-1 (северный фасад сооружения). Кладка стены выполнена из окатанных речных камней на известковом растворе (забутовка), с внешней и внутренней стороны облицована каменными блоками. По сторонам света прясло ориентировано с запада на восток. Протяженность прясла – 76.9 м. Высота стены на самом сохранном участке составляет

3.5 м. В западной части стена надстроена фронтоном односкатной крыши, имеются поперечные торцевые стены, выполненные из окатанных камней, с кирпичными поясками. В центре прясла стены имеется проем с поздними кирпичными прикладками (организован поздний дверной проем, перекрытый лучковой перемычкой), с внутренней стороны сохранилась пята лучковой перемычки исторического проема. По обе стороны от проема имеются поворотные бойницы (внешний и внутренний раструб щек находится под углом к кладке стены), остальные бойницы стены имеют узкую щелевидную форму и расширяются внутрь, шаг от 1.3 до 5.5 м. Подошва внешнего раструба находится под углом. В некоторых случаях, подошва внутреннего раструба так же находится под углом.

Проемы не обрамлены. Контур проемов часто огрублен вследствие разрушения каменной кладки стен.

В восточной части кладка стены разрушена, ширина пролома – 6.8 м. Участок стены, примыкающий с запада практически полностью утрачен. Признаками износа стен являются: фрагментарное отсутствие облицовочного камня, выветривание поверхности камня, деструкция шовного раствора, фрагментарное расслоение кладки, биопоражения.

Прясло стены в осях Г-А (северо-восточный фасад сооружения). Кладка стены выполнена из окатанных речных камней на известковом растворе (забутовка), с внешней и внутренней стороны облицована каменными блоками. По сторонам света прясло ориентировано с севера на юг. Протяженность прясла – 69.7 м. Высота стены на самом сохранном участке составляет 3.3 м. В южной части стены имеется арочный дверной проем, заложенный кирпичной кладкой, стены вокруг проема имеют следы отделки – обмазка. Ближе к середине прясла, с внутренней стороны, к стене примыкает полуподвальное сооружение, перекрытое односкатной крышей, внутренние стены имеют отделку - обмазка. На всей протяженности прясла имеются бойницы щелевидной формы с расширением вовнутрь, шаг от 2.0 до 5.5 м. Раструб щек присутствует как внутри, так и наружу. Подошва внешнего раструба находится под углом. В некоторых случаях, подошва внутреннего раструба так же находится под углом. Проемы не обрамлены. Контур проемов часто огрублен вследствие разрушения каменной кладки стен. В северной части кладка стены разрушена, ширина пролома – 4.2 м. Признаками износа стен являются: фрагментарное отсутствие облицовочного камня, выветривание поверхности камня, деструкция шовного раствора, фрагментарное расслоение кладки, биопоражения.

Прясло стены в осях 10-3 (северный фасад сооружения). Кладка стены выполнена из окатанных речных камней на известковом растворе (забутовка), с внешней и внутренней стороны облицована каменными блоками. По сторонам света прясло ориентировано с юго-запада на северо-восток. Протяженность прясла – 166.8 м. Высота стены на самом сохранном участке составляет 3.7 м. В юго-западной части стены имеется арочный проем предположительно окно для установки огнестрельных орудий (амбразура). В северо-восточной части организован поздний въезд в крепость. На всей протяженности прясла имеются бойницы

щелевидной формы с расширением вовнутрь, шаг от 5.4 до 6.5 м. Раструб щек присутствует как внутрь, так и наружу. Подошва внешнего раструба находится под углом. В некоторых случаях, подошва внутреннего раструба так же находится под углом. Проемы не обрамлены. Контур проемов часто огрублен вследствие разрушения каменной кладки стен.

Признаками износа стен являются: фрагментарное отсутствие облицовочного камня, выветривание поверхности камня, деструкция шовного раствора, фрагментарное расслоение кладки, биопоражения.

Прясло стены в осях 9-Г (северо-восточный фасад сооружения). Кладка стены выполнена из окатанных речных камней на известковом растворе (забутовка), с внешней и внутренней стороны облицована каменными блоками. По сторонам света прясло ориентировано с северо-запада на юго-восток. Протяженность прясла – 65.4 м. Высота стены на самом сохранным участке составляет 4.4 м. В середине стены установлены каменные ворота с арочным проемом и массивным карнизом. На всей протяженности прясла имеются бойницы щелевидной формы с расширением вовнутрь, шаг от 1.7 до 5.6 м. Раструб щек присутствует как внутрь, так и наружу. Подошва внешнего раструба находится под углом. В некоторых случаях, подошва внутреннего раструба так же находится под углом. Проемы не обрамлены. Контур проемов часто огрублен вследствие разрушения каменной кладки стен.

В южной части стена примыкает к крепостной башне. Признаками износа стен являются: фрагментарное отсутствие облицовочного камня, выветривание поверхности камня, деструкция шовного раствора, фрагментарное расслоение кладки, биопоражения.

Восточная крепостная башня. Имеет форму подковы в плане. Внешний радиус окружности стен равен 9.7 м. Внешний радиус лестничного объема равен 2.7 м. Стены сложены из каменных блоков, высота стен сохранившейся кладки от 2.0 м до 4.0 м. Наличие верхнего, в виде машикулей, и нижнего боя усложняет внешний облик сооружения дополнительным горизонтальным членением. Исторические бойницы расположены на высоте 1.3 м от цоколя. Бойницы крепостной башни имеют узкую щелевидную форму и расширяются внутрь. Раструб щек присутствует как внутрь, так и наружу. Подошва внешнего раструба находится под углом. Проемы не обрамлены. Контур проемов часто огрублен вследствие разрушения каменной кладки стен. Цоколь выделен из общей плоскости стены незначительным выступом, высота цоколя составляет 0.8 м – 1 ряд вертикальных каменных блоков. Фундамент сложен из окатанных речных камней на известковом растворе. В стенах внутреннего лестничного объема сохранились ниши ступеней утраченной винтовой лестницы, а также фрагменты древесины в нишах. В центре лестничного объема обнаружен фундамент каменного опорного столба. В ходе проведения технического обследования обнаружены фундаменты и фрагменты стены, замыкающей подкову, в центре которой находится дверной проем. Признаками износа стен и фундаментов являются: выветривание поверхности камня, деструкция шовного раствора, фрагментарное расслоение кладки, биопоражения.

Прясло стены в осях 9-8 (юго-восточный фасад сооружения). Кладка стены выполнена из окатанных речных камней на известковом растворе (забутовка), с внешней и внутренней стороны облицована каменными блоками. По сторонам света прясло ориентировано с северо-востока на юго-запад. Протяженность прясла – 54.4 м. Высота стены на самом сохранным участке составляет 3.1 м. С северо-востока стена примыкает к крепостной башне. Юго-западная часть стены разрушена, к сохранившемуся участку примыкают поздние кирпичные стены. На всей протяженности прясла имеются бойницы щелевидной формы с расширением вовнутрь, шаг от 2.0 до 5.8 м. Раструб щек присутствует как внутрь, так и наружу. Подошва внешнего раструба находится под углом. В некоторых случаях, подошва внутреннего раструба так же находится под углом. Проемы не обрамлены. Контур проемов часто огрублен вследствие разрушения каменной кладки стен.

Признаками износа стен являются: фрагментарное отсутствие облицовочного камня, выветривание поверхности камня, деструкция шовного раствора, фрагментарное расслоение кладки, биопоражения.

Прясло стены в осях 2-8 (южный фасад сооружения). Кладка стены выполнена из окатанных речных камней на известковом растворе (забутовка), с внешней и внутренней (частично) стороны облицована каменными блоками. По сторонам света прясло ориентировано с запада на восток. Протяженность прясла – 151.8 м. Высота стены на самом сохранным участке составляет 3.1 м. В восточной части стены, с внешней стороны, примыкают поздние постройки частной придомовой территории, часть исторической стены разрушена. Ближе к средней части присутствует участок кладки без облицовочного камня, с внешней стороны примыкают фундаменты утраченного казарменного бастиона. Западнее бастиона, с внутренней части к пряслу примыкают фундаменты поперечных стен утраченной казармы. С западной стороны часть исторической стены утрачена, на ее месте кирпичная постройка – служащая входом в крепость. На всей протяженности прясла имеются бойницы щелевидной формы с расширением вовнутрь, шаг от 2.0 до 6.5 м. Раструб щек присутствует как внутрь, так и наружу. Подошва внешнего раструба находится под углом. В некоторых случаях, подошва внутреннего раструба так же находится под углом.

Проемы не обрамлены. Контур проемов часто огрублен вследствие разрушения каменной кладки стен.

Признаками износа стен являются: фрагментарное отсутствие облицовочного камня, выветривание поверхности камня, деструкция шовного раствора, фрагментарное расслоение кладки, биопоражения.

Прясло стены в осях А-Ж (западный фасад сооружения). Кладка стены выполнена из окатанных речных камней на известковом растворе (забутовка), с внешней и внутренней стороны облицована каменными блоками. По сторонам света прясло ориентировано с юго-востока на северо-запад. Протяженность прясла – 223.8 м. Высота стены на самом сохранным



участке составляет 4.3 м. В южной части стены имеются 3 подпружные арки, пяты которых находятся на уровне земли, с внутренней части к проемам примыкают каменные лотки. В стене присутствуют многочисленные проломы, в 2 из которых организованы поздний въезд и вход на территорию. Часть проломов заложены кирпичом и бетонными блоками. На всей протяженности прясла имеются бойницы щелевидной формы с расширением вовнутрь, шаг от 1.3 до 6.5 м. Раструб шек присутствует как внутри, так и наружу.

Подошва внешнего раструба находится под углом. В некоторых случаях, подошва внутреннего раструба так же находится под углом. Проемы не обрамлены. Контур проемов часто огрублен вследствие разрушения каменной кладки стен.

В северной части стена примыкает к крепостной башне. Признаками износа стен являются: фрагментарное отсутствие облицовочного камня, выветривание поверхности камня, деструкция шовного раствора, фрагментарное расслоение кладки, биопоражения.

### **Материалы ландшафтно-визуального анализа композиционных связей объекта культурного наследия, окружающей застройки и ландшафтного окружения.**

В соответствии с пунктом 4 Постановления Правительства РФ от 12.09.2015 № 972 «Об утверждении Положения о зонах охраны объектов культурного наследия (памятников истории и культуры) народов Российской Федерации и о признании утратившими силу отдельных положений нормативных правовых актов Правительства Российской Федерации» Автором Проекта проведен анализ композиционных связей Объектов культурного наследия, окружающей застройки и ландшафтного окружения.

Автор Проекта учитывал:

- градостроительное положение объекта культурного наследия;
- объемно-пространственную структуру населенного пункта;
- геоморфологические особенности территории;
- особенности зрительного восприятия объекта культурного наследия;
- границы современного землепользования;
- особенности перспективного развития территории.

**Экспертная комиссия при исследовании материалов Проекта, состоящего из обосновывающей части (текстовый и графический разделы), содержащей результаты историко-культурных исследований и визуально-ландшафтного анализа, и утверждаемой части (графический и текстовый разделы), которая включает описание границ проектируемых зон охраны объекта культурного наследия, режимы использования земель и земельных участков и градостроительных регламентов в границах данных зон, сочла их достаточными для подготовки заключения.**

**Состав научно-проектной документации.**

Том 1. Материалы по обоснованию проекта

Том 2. Проект границ территории объекта культурного наследия

Том 3. Утверждаемые материалы

**Характеристика научно-проектной документации.**

В соответствии с пунктом 6 Постановления Правительства РФ от 12.09.2015 № 972 «Об утверждении Положения о зонах охраны объектов культурного наследия (памятников истории и культуры) народов Российской Федерации и о признании утратившими силу отдельных положений нормативных правовых актов Правительства Российской Федерации» Проект зон охраны объекта культурного наследия (памятника истории и культуры) федерального значения «Назрановская крепость, 1810-1817 гг.», расположенного по адресу: Республика Ингушетия, г. Назрань, Гамурзиевский административный округ, ул. Зязикова, разработанный ООО «ХВК», Шифр: ПЗО-01-12/2024, представляет документацию в текстовом и графическом виде, содержащую описание проектируемых зон охраны объекта культурного наследия, проект режимов использования земель и земельных участков в соответствии с п.2. ст.34 Федерального закона 73-ФЗ и требований к градостроительным регламентам в границах территорий данных зон в соответствии с п.3. ст.34 Федерального закона 73-ФЗ.

Зоны охраны объекта культурного наследия федерального значения «Назрановская крепость, 1810-1817 гг.», расположенного по адресу: Республика Ингушетия, г. Назрань, Гамурзиевский административный округ, ул. Зязикова, и координаты характерных точек границ зон охраны объекта культурного наследия на схемах позволяют однозначно определить границы зон охраны объекта культурного наследия с нормативным значением точности, предусмотренным для ведения государственного кадастра недвижимости.

В основу Проекта зон охраны положены комплексные историко-культурные исследования, которые включают предварительные работы, историко-архитектурные, историко-градостроительные исследования; историко-архивные и историко-библиографические изыскания, обобщенные в материалах по обоснованию проекта Историко-культурные исследования (материалы по обоснованию). Разработка Проекта зон охраны - утверждаемая часть (Проект зон охраны (итоговая часть)) осуществлена на основе материалов по обоснованию Проекта.

**Эксперты при исследовании материалов Научно-проектной документации, представленных на экспертизу, сочли их достаточными для подготовки заключения.**

## **Характеристика обосновывающей части научно-проектной документации (Материалы по обоснованию проекта).**

В процессе работы над экспертизой использованы необходимые сведения об объекте культурного наследия, представленные Разработчиками Проекта в Томе I, в соответствии с требованиями ст. 20 Федерального закона от 25.06.2002 № 73-ФЗ и Положения о зонах охраны объектов культурного наследия (памятников истории и культуры) народов Российской Федерации, утвержденного Постановлением Правительства Российской Федерации от 12.09.2015 № 972.

Объект культурного наследия федерального значения «Назрановская крепость, 1810-1817 гг.», расположенный по адресу: Республика Ингушетия, г. Назрань, Гамурзиевский административный округ, ул. Зязикова, принят на государственную охрану на основании Постановления Правительства РИ от 09.01.2001 № 4 "Об отнесении памятников истории и культуры (археологии) Республики Ингушетия к памятникам республиканского значения".

В Томе 1 даны краткие исторические сведения о формировании г. Назрань, историко-градостроительная характеристика рассматриваемой территории, сопровождаемые фрагментами разновременных городских планов, архивные и современные фотографии, приведены сведения о расположенных в границах исследуемой территории объекта культурного наследия.

Разработчиками Проекта в результате натурных обследований, историко-архивных и историко-библиографических изысканий определены и указаны на Историко-культурном опорном плане элементы архитектурной среды территории, композиционно связанные с рассматриваемым Объектом культурного наследия.

Автором Проекта на основании проведённых исследований выполнены:

- Историко-архитектурный анализ;
- Историко-градостроительный анализ;
- Ландшафтно-визуальный анализ с установлением фактического бассейна видимости объекта культурного наследия, включая фотофиксацию со всех основных планировочных узлов;
- исследована документация градостроительного планирования г. Назрань;
- определены главные точки визуального восприятия объекта;
- дана оценка существующей градостроительной ситуации;
- выполнен историко-культурный опорный план.

## **Характеристика утверждаемой части (Утверждаемые материалы).**

В Томе 2 Автором Проекта дано обоснование предлагаемых зон охраны объекта культурного наследия. Зоны охраны устанавливаются на основании:

1) материалов по обоснованию настоящего проекта:

- архивных и библиографических исследований;
- анализа нормативно-правовой базы предмета проектирования;
- анализа градостроительной и землеустроительной документации г. Назрань;

2) натурных и камеральных исследований:

- разработки историко-культурного опорного плана проектируемой территории;
- ландшафтно-визуального анализа композиционных связей объекта культурного наследия».

В соответствии со п. 4 статьи 34 Федерального закона № 73-ФЗ предлагаемые настоящими Проектами особые режимы использования земель и земельных участков и требования к градостроительным регламентам в границах зон охраны разработаны исходя из требований Градостроительного кодекса РФ и пунктов 9, 10 Положения о зонах охраны объектов культурного наследия (памятников истории и культуры) народов Российской Федерации, утвержденного Постановлением Правительства РФ от 12.09. 2015 г. № 972 «Об утверждении Положения о зонах охраны объектов культурного наследия (памятников истории и культуры) народов Российской Федерации и о признании утратившими силу отдельных положений нормативных правовых актов Правительства Российской Федерации» (далее – Положение).

Для объекта культурного наследия федерального значения «Назрановская крепость, 1810-1817 гг.», расположенного по адресу: Республика Ингушетия, г. Назрань, Гамурзиевский административный округ, ул. Зязикова определен следующий состав зон охраны:

- **охранная зона (ОЗ);**
- **зона регулирования застройки и хозяйственной деятельности (ЗРЗ-1);**
- **зона регулирования застройки и хозяйственной деятельности (ЗРЗ-2).**

**Охранная зона** - территория, в пределах которой в целях обеспечения сохранности объекта культурного наследия в их историческом ландшафтном окружении устанавливается особый режим использования земель, ограничивающий хозяйственную деятельность и запрещающий строительство, за исключением применения специальных мер, направленных на сохранение и регенерацию историко-градостроительной или природной среды объекта культурного наследия.

**Зона регулирования застройки и хозяйственной деятельности** - охватывает территории, которые являются зонами возможного пространственного влияния неблагоприятных мотивов новостроек на историческую среду.

Экспертная комиссия отмечает, что проведенный автором проекта анализ историко-градостроительного, историко-культурного и визуального восприятия исследуемого объекта культурного наследия, сохранности историко-градостроительной среды и общей градостроительной и правовой ситуации на территории, исторически, визуально и

**планировочно связанной с объектом, обеспечил обоснование проектных решений по установлению зон охраны объекта культурного наследия.**

Экспертная комиссия соглашается с выводами Автора Проекта и подтверждает обоснованность предлагаемых проектом состава зон охраны объекта культурного наследия, границ и режимов использования земель и требований к градостроительным регламентам.

Детально проанализировав все пункты предлагаемых проектом режимов использования земель и требований к градостроительным регламентам в границах зон охраны исследуемого объекта культурного наследия, экспертная комиссия отмечает, что они соответствуют требованиям действующего законодательства об объектах культурного наследия. Предлагаемые проектом режимы использования земель и требования к градостроительным регламентам направлены на обеспечение сохранности объекта культурного наследия в сложившейся градостроительной среде, на сохранение его роли в объемно-пространственной структуре г. Назрань, визуальных связей и секторов обзора объекта культурного наследия.

Экспертная комиссия отмечает, что состав и объем исходно-разрешительных, исследовательских и проектных материалов может быть признан достаточным. Представленный проект в целом отвечает поставленным задачам, обладает необходимой полнотой и информативностью, что позволяет принять обоснованные решения относительно предлагаемых проектом зон охраны объекта культурного наследия.

Эксперты при исследовании материалов проектной документации, представленных на экспертизу, сочли их достаточными для подготовки заключения.

### **Обоснования вывода экспертизы.**

Рассмотрев представленный на экспертизу Проект зон охраны объекта культурного наследия (памятника истории и культуры) федерального значения «Назрановская крепость, 1810-1817 гг.», расположенного по адресу: Республика Ингушетия, г. Назрань, Гамурзиевский административный округ, ул. Зязикова, разработанный ООО «ХВК» в 2024 году, экспертная комиссия отмечает полноту состава разделов Проекта, комплексный подход к решению поставленной задачи по обеспечению сохранности Объекта культурного наследия в его исторической среде на сопряженной с ним территории; а также системный характер представленных материалов и научную обоснованность предлагаемых проектных решений.

Проект выполнен в соответствии с требованиями законодательства в областях охраны объектов культурного наследия, градостроительства и земельных отношений и включает в себя необходимые сведения о проведенных историко-культурных исследованиях и материалы по обоснованию Проекта, установленные пунктом 4 Положения о зонах охраны постановления Правительства Российской Федерации от 12.09.2015 № 972 «Об утверждении Положения о зонах охраны объектов культурного наследия (памятников истории и культуры) народов

Российской Федерации и о признании утратившими силу отдельных положений нормативных правовых актов Правительства Российской Федерации».

Автором Проекта собраны исходные данные (копии нормативных правовых актов, регламентирующих градостроительных документов и др., касающихся исследуемой территории), проведен анализ документации территориального планирования и градостроительного зонирования рассматриваемой территории. На основе историко-культурных исследований по объекту культурного наследия и его территории, ландшафтно-визуального анализа, при учете существующей градостроительной ситуации и имеющихся нормативных правовых документов даются обоснования предлагаемых проектом границ территорий зон охраны объекта культурного наследия.

В рассматриваемой проектной документации в соответствии с Положением о зонах охраны содержатся необходимые сведения о проведенных историко-культурных исследованиях и материалы по обоснованию проекта.

Приведенные в Проекте материалы современной фотофиксации Объекта и окружающей его территории, служат наглядной иллюстрацией к историко-градостроительному и ландшафтно-визуальному анализам исследуемой территории, результаты которых представлены графическими материалами.

Границы историко-культурных исследований были определены на основании зоны наилучшего зрительного восприятия, характеристики объекта исследования, особенностей сложившейся градостроительной ситуации.

Автором Проекта проведен ландшафтно-визуальный анализ композиционных связей объекта культурного наследия с окружающей застройкой. Исследования выполнены для получения данных о характере видовых раскрытий объекта культурного наследия, композиционно-видовом влиянии на прилегающие территории. В ходе детального анализа были выявлены точки и сектора раскрытия памятника истории и культуры, определена художественная ценность и соподчиненность визуального восприятия. В состав материалов натурных исследований входит фотофиксация объекта культурного наследия с основных видовых точек.

На основании историко-архивных исследований и натурального обследования территории был выполнен историко-культурный опорный план и ландшафтно-визуальный анализ композиционных связей, которые позволили дать оценку окружающей объект исследования застройке и планировочной структуре, сложившейся вокруг него, с точки зрения историко-культурной ценности. На их основе выполнен проект зон охраны объекта культурного наследия.

На основе проведенных историко-культурных исследований и ландшафтно-визуального анализа композиционных связей, при учете существующей градостроительной ситуации и имеющихся нормативных правовых документов даются обоснования состава и границ территорий зон охраны объекта культурного наследия.

Экспертная комиссия отмечает, что проведенный Автором Проекта анализ историко-градостроительного, историко-культурного значения и визуального восприятия объекта культурного наследия, сохранности историко-градостроительной среды и общей градостроительной и правовой ситуации на территории, исторически, визуально и планировочно связанной с исследуемым объектом, дал необходимые основания для проектных предложений по установлению зон охраны.

Экспертная комиссия считает, что предложенный разработчиком состав зон охраны Объекта культурного наследия, их границы, обоснованы и соответствуют требованиям Положения о зонах охраны объектов культурного наследия (памятников истории и культуры) народов Российской Федерации, утвержденного постановлением Правительства Российской Федерации от 12.09.2015 № 972.

Предлагаемые проектом режимы использования земель и требования к градостроительным регламентам в границах проектируемых зон охраны объекта культурного наследия, соответствуют требованиям законодательства Российской Федерации в области государственной охраны объекта культурного наследия.

Графическое обеспечение Проекта комиссия экспертов считает достаточным.

Представленный Проект обеспечивает достижение целей, изложенных в Федеральном законе от 25.06.2002 № 73-ФЗ «Об объектах культурного наследия (памятниках истории и культуры) народов Российской Федерации».

#### **Вывод экспертизы.**

**Установление зон охраны объекта культурного наследия (памятника истории и культуры) федерального значения «Назрановская крепость, 1810-1817 гг.», расположенного по адресу: Республика Ингушетия, г. Назрань, Гамурзиевский административный округ, ул. Зязикова, в составе: охранный зона (ОЗ); зона регулирования застройки и хозяйственной деятельности (ЗРЗ-1); зона регулирования застройки и хозяйственной деятельности (ЗРЗ-2), режимов использования земель и земельных участков и требований к градостроительным регламентам в границах зон охраны объекта культурного наследия (памятника истории и культуры) федерального значения «Назрановская крепость, 1810-1817 гг.», расположенного по адресу: Республика Ингушетия, г. Назрань, Гамурзиевский административный округ, ул. Зязикова, представленных в составе Проекта зон охраны объекта культурного наследия (памятника истории и культуры) федерального значения «Назрановская крепость, 1810-1817 гг.», расположенного по адресу: Республика Ингушетия, г. Назрань, Гамурзиевский административный округ, ул. Зязикова (шифр: ПЗО-01-12/2024), разработанного ООО «ХВК» в 2024 году, СООТВЕТСТВУЮТ (положительное заключение) требованиям**

законодательства Российской Федерации в области государственной охраны объектов культурного наследия.

**В соответствии с подпунктами «а», «б» и «в» пункта 27 Положения о государственной историко-культурной экспертизе, утвержденного Постановлением Правительства Российской Федерации от 25.04.2024 №530, к настоящему заключению прилагаются:**

1. Приложение № 1. Схема зон охраны объекта культурного наследия.
2. Приложение № 2. Режимы использования земель и земельных участков, требования к градостроительным регламентам в границах зон охраны объекта культурного наследия (памятника истории и культуры) федерального значения «Назрановская крепость, 1810-1817 гг.», расположенного по адресу: Республика Ингушетия, г. Назрань, Гамурзиевский административный округ, ул. Зязикова.
3. Протокол № 1 организационного заседания экспертной комиссии по вопросу проведения государственной историко-культурной экспертизы проекта зон охраны объекта культурного наследия (памятника истории и культуры) федерального значения «Назрановская крепость, 1810-1817 гг.», расположенного по адресу: Республика Ингушетия, г. Назрань, Гамурзиевский административный округ, ул. Зязикова.
4. Протокол № 2 итогового заседания экспертной комиссии по вопросу проведения государственной историко-культурной экспертизы проекта зон охраны объекта культурного наследия (памятника истории и культуры) федерального значения «Назрановская крепость, 1810-1817 гг.», расположенного по адресу: Республика Ингушетия, г. Назрань, Гамурзиевский административный округ, ул. Зязикова.

Дата оформления заключения экспертизы: **12 декабря 2024 года.**

Председатель экспертной комиссии

М.Д. Каргинов

Ответственный секретарь экспертной комиссии

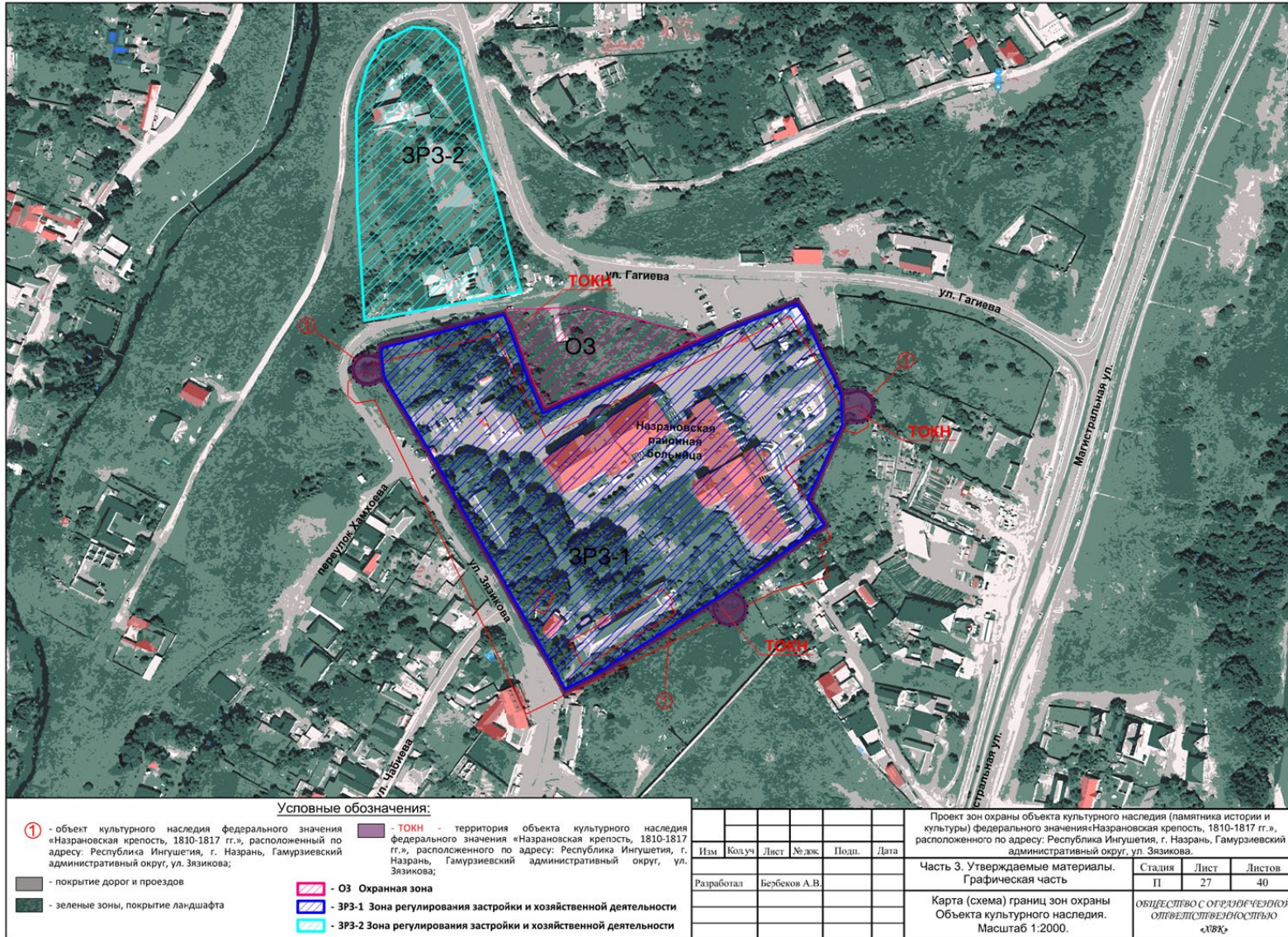
В.Н. Николаева

Член экспертной комиссии

Ш.М. Хаутиев



Схема зон охраны объекта культурного наследия



к акту государственной историко-культурной экспертизы

**Особые режимы использования земель и земельных участков, требования к градостроительным регламентам в границах территории охранной зоны объекта культурного наследия федерального значения «Назрановская крепость, 1810-1817 гг.», расположенного по адресу: Республика Ингушетия, г. Назрань, Гамурзиевский административный округ, ул. Зязикова.**

**1. Особые режимы использования земель и требования к градостроительным регламентам в границах охранной зоны - ОЗ.**

**1.1. В границах территории охранной зоны (ОЗ) объекта культурного наследия федерального значения разрешается:**

1.1.1. Ремонт, реставрация существующих объектов на территории кладбища, с организацией мемориального пространства, с учетом местоположения объекта культурного наследия в его планировочном решении.

1.1.2. Осуществление хозяйственной деятельности, соответствующей требованиям Федерального закона от 12.01.1996 г. №8-ФЗ «О погребении и похоронном деле».

1.1.3. Капитальный ремонт и реконструкция существующего ограждения, установленного по границе кладбища, при необходимости установка нового.

1.1.4. Проведение работ по благоустройству, включающее:

- озеленение: санацию существующих деревьев и кустарников (вырубка аварийных деревьев и кустарников, обрезка крон); посадку (при необходимости) низкорослых декоративных кустарников; устройство газонов и клумб;

- установку малых архитектурных форм (скамьи);

- обеспечение беспрепятственного доступа на территорию кладбища (пешеходная аллея и площадка) с использованием в их мощении следующих материалов: камень или тротуарная плитка серого или коричневого цветов;

- установку (при необходимости) средств наружного освещения (фонари), систем видеонаблюдения.

1.1.5. Осуществление разрешенных мероприятий проводится при наличии раздела об обеспечении сохранности объекта культурного наследия в составе проектной документации.

**1.2. В границах территории охранной зоны (ОЗ) объекта культурного наследия запрещается:**

1.2.1. Строительство объектов капитального строительства.

### 1.2.2. Замусоривание территории.

## **2. Особые режимы использования земель и требования к градостроительным регламентам в границах зоны регулирования застройки и хозяйственной деятельности - ЗРЗ-1.**

### **2.1. В границах территории зоны регулирования застройки и хозяйственной деятельности (ЗРЗ-1) объекта культурного наследия федерального значения разрешается:**

2.1.1. Реконструкция существующих и строительство новых объектов капитального строительства больничного комплекса высотой не более 9,0 метра (высота измеряется от нижней отметки уровня земли под объектом капитального строительства до верхней отметки скатной кровли) с отступом от границ территории объекта культурного наследия не менее 6 м и с использованием в наружной отделке фасадов следующих материалов: для стен – штукатурка под покраску, либо облицовочный кирпич в тон существующих строений; кровля - металл под фальц или имитирующий его (металлический профнастил), металлочерепица в тон кровель существующих строений.

2.1.2. Снос объектов капитального строительства и их частей.

2.1.3. Реконструкция существующих инженерных сетей, прокладка новых инженерных сетей подземным способом.

2.1.4. Ремонт, реконструкция существующих проездов.

2.1.5. Проведение работ по благоустройству территории:

- озеленение: сохранение исторического принципа аллеи посадки деревьев вдоль проездов, разбивка газонов и цветников;

- использование в покрытии тротуаров твердых покрытий (асфальт или тротуарная плитка серых оттенков);

- установка малых архитектурных форм (скамьи, урны), а также отдельно стоящих средств наружного освещения (фонари), отвечающих требованиям сохранения историко-архитектурной среды;

- установка средств ориентирующей информации (указатели) высотой не более 3,0 метра;

- организация парковок на специально оборудованных площадках.

2.1.6. Проведение изыскательских, проектных, земляных, строительных, мелиоративных, хозяйственных работ, указанных в статье 30 Федерального закона от 25.06.2002 г. № 73-ФЗ «Об объектах культурного наследия (памятниках истории и культуры) народов Российской Федерации» работ по использованию лесов и иных работ на земельных участках, непосредственно связанных с земельными участками в границах

территории объектов культурного наследия, при наличии в проектной документации разделов об обеспечении сохранности объекта культурного наследия или о проведении спасательных археологических полевых работ или проекта обеспечения сохранности указанного объекта культурного наследия либо плана проведения спасательных археологических полевых работ, включающих оценку воздействия проводимых работ на указанный объект культурного наследия.

**2.2. В границах территории зоны регулирования застройки и хозяйственной деятельности (ЗРЗ-1) объекта культурного наследия запрещается:**

2.2.1. Использование строительных технологий, оказывающих динамическое воздействие на объект культурного наследия и загрязняющих природную среду.

2.2.2. Прокладка инженерных сетей наземным и надземным способами, а также установка высоковольтных линий электропередач (ЛЭП), вышек сотовой связи.

2.2.3. Размещение всех видов рекламных конструкций.

2.2.4. Фрагментарная отделка и покраска фасадов, а также размещение на фасадах, ориентированных на объект культурного наследия, кондиционеров и антенн.

2.2.5. Установка всех видов глухих (непросматриваемых) ограждений (забор), а также применение в заполнении просматриваемых ограждений следующих материалов: рулонной сетки, рабицы, 3d сетки, поликарбоната.

2.2.6. Организация плоского решения кровли для объектов капитального строительства.

2.2.7. Замусоривание территории, складирование огнеопасных материалов.

**3. Особые режимы использования земель и требования к градостроительным регламентам в границах зоны регулирования застройки и хозяйственной деятельности - ЗРЗ-2.**

**3.1. В границах территории зоны регулирования застройки и хозяйственной деятельности (ЗРЗ-2) объекта культурного наследия федерального значения разрешается:**

3.1.1. Реконструкция существующих и строительство новых объектов капитального строительства высотой не более 3 этажей. Использование в отделке фасадов следующие традиционные отделочные материалы: камень, лицевой кирпич, кирпич и штукатурка под покраску, металл, дерево, а также следующие цветовые гаммы: естественный цвет дерева, все оттенки серого и светло-бежевого цветов.

3.1.2. Снос объектов капитального строительства и их частей.

3.1.3. Проведение работ по благоустройству и озеленению территории, сохранение существующих деревьев, за исключением санитарных рубок.

3.1.4. Реконструкция существующих инженерных сетей, прокладка новых инженерных сетей подземным способом.

3.1.5. Установка на фасадах зданий информационных конструкций (вывесок) в виде отдельных букв и знаков без их подсветки высотой не более 0,5 метра и в местах: а) для одноэтажных зданий - не выше нижней отметки карниза при скатном решении крыши или на парапете при плоском решении крыши б) для двух и более этажей – не выше нижней отметки окон второго этажа.

3.1.6. Установка отдельно стоящих рекламных конструкций высотой не более 2,5 м и площадью информационного поля каждой стороны.

3.1.7. Установка по границам земельных участков просматриваемых металлических ограждений (забор): для индивидуальных жилых домов не более 1,8 м., в остальных случаях – не более 1,2 м.

3.1.8. Проведение изыскательских, проектных, земляных, строительных, мелиоративных, хозяйственных работ, указанных в статье 30 Федерального закона от 25.06.2002 г. № 73-ФЗ «Об объектах культурного наследия (памятниках истории и культуры) народов Российской Федерации» работ по использованию лесов и иных работ на земельных участках, непосредственно связанных с земельными участками, при наличии в проектной документации разделов об обеспечении сохранности объекта культурного наследия или о проведении спасательных археологических полевых работ или проекта обеспечения сохранности указанного объекта культурного наследия либо плана проведения спасательных археологических полевых работ, включающих оценку воздействия проводимых работ на указанный объект культурного наследия.

**3.2. В границах территории зоны регулирования застройки и хозяйственной деятельности (ЗРЗ-2) объекта культурного наследия запрещается:**

3.2.1. Использование строительных технологий, оказывающих негативное воздействие на объект культурного наследия и природную среду.

3.2.2. Прокладка инженерных сетей наземным и надземным способами, а также размещение новых высоковольтных линий передач (ЛЭП), новых вышек сотовой связи.

3.2.3. Установка на фасадах зданий, строений и сооружений, просматриваемых с территорий общего пользования (улицы, дороги и проезды): кондиционеров, антенн и иного инженерного оборудования.

3.2.4. Установка по границам земельных участков всех видов глухих ограждений, а также просматриваемых ограждений из рулонной сетки, рабицы, 3d сетки, поликарбоната.

3.2.5. Изменение характера рельефа.

## ПРОТОКОЛ № 1

организационного заседания экспертной комиссии по вопросу проведения государственной историко-культурной экспертизы проекта зон охраны объекта культурного наследия (памятника истории и культуры) федерального значения «Назрановская крепость, 1810-1817 гг.», расположенного по адресу: Республика Ингушетия, г. Назрань, Гамурзиевский административный округ, ул. Зязикова

г. Москва, г. Санкт-Петербург.

«28» ноября 2024 г.

Повестка дня:

1. Утверждение состава членов экспертной комиссии.
2. Выборы председателя и ответственного секретаря Экспертной комиссии.
3. Определения порядка работы и принятия решений Экспертной комиссии.
4. Определение перечня дополнительных документов, запрашиваемых у Заказчика для

проведения экспертизы.

1. Утверждение состава членов экспертной комиссии.

**Решили:** утвердить следующий состав: Каргинов Марат Дмитриевич, Николаева Вероника Николаевна, Хаутиев Шарпудин Маулиевич.

2. Избрание председателя и ответственного секретаря Экспертной комиссии. Кандидатуры председателя и ответственного секретаря Экспертной комиссии были поставлены на голосование. Решение принято единогласно.

**Решили:** избрать председателем Экспертной комиссии Каргинова М.Д., ответственным секретарем Экспертной комиссии – Николаеву В.Н.

3. Определение порядка работы и принятие решений Экспертной комиссии.

Каргинов М.Д. уведомил членов комиссии, что объектом экспертизы является научно-проектная документация «Проект зон охраны объекта культурного наследия (памятника истории и культуры) федерального значения «Назрановская крепость, 1810-1817 гг.», расположенного по адресу: Республика Ингушетия, г. Назрань, Гамурзиевский административный округ, ул. Зязикова» в следующем составе:

**Том 1. Материалы по обоснованию проекта**

**Том 2. Проект границ территории объекта культурного наследия**

### Том 3. Утверждаемые материалы

**Цель экспертизы:** определение соответствия требованиям законодательства Российской Федерации в области государственной охраны объектов культурного наследия:

– установление зон охраны объекта культурного наследия (памятника истории и культуры) федерального значения «Назрановская крепость, 1810-1817 гг.», расположенного по адресу: Республика Ингушетия, г. Назрань, Гамурзиевский административный округ, ул. Зязикова;

– установления на основании с п.2 статьи 34 Федерального закона 73-ФЗ режимов использования земель и земельных участков и на основании п.3 статьи 34 Федерального закона 73-ФЗ требований к градостроительным регламентам в границах территорий зон охраны объекта культурного наследия (памятника истории и культуры) федерального значения «Назрановская крепость, 1810-1817 гг.», расположенного по адресу: Республика Ингушетия, г. Назрань, Гамурзиевский административный округ, ул. Зязикова.

Решили:

Определить следующий порядок работы и принятия решений экспертной комиссии:

1. В своей работе Экспертная комиссия руководствуется статьями 29, 31 Федерального закона от 25.06.2002 № 73-ФЗ «Об объектах культурного наследия (памятниках истории и культуры) народов Российской Федерации», Положением о государственной историко-культурной экспертизе, утвержденным постановлением Правительства Российской Федерации от 25.04.2024 №530, иными нормативно правовыми актами Российской Федерации, а также настоящим порядком.

2. Работа Экспертной комиссии осуществляется в форме заседаний. Место, дата и время заседания назначается председателем или ответственным секретарем Экспертной комиссии по согласованию с остальными членами. Заседание Экспертной комиссии проводит и ее решение объявляет председатель Экспертной комиссии. При отсутствии на заседании председателя Экспертной комиссии его обязанности осуществляет ответственный секретарь Экспертной комиссии. В случае невозможности председателя Экспертной комиссии исполнять свои обязанности или его отказа от участия в проведении экспертизы в связи с выявлением обстоятельств, предусмотренных пунктом 8 Положения о государственной историко-культурной экспертизе, члены Экспертной комиссии проводят организационное заседание и избирают из своего состава нового председателя Экспертной комиссии. В период до выборов нового председателя Экспертной комиссии его обязанности исполняет ответственный секретарь Экспертной комиссии.

3. Решение Экспертной комиссии принимается большинством голосов при условии

присутствия на заседании всех членов Экспертной комиссии. При равенстве голосов «за» и «против» решающим голосом является голос председателя Экспертной комиссии.

4. Экспертная комиссия ведет следующие протоколы:

- протокол организационного заседания;
- протоколы рабочих заседаний.

Протокол организационного заседания подписывается всеми членами Экспертной комиссии, остальные протоколы подписываются председателем и ответственным секретарем Экспертной комиссии. Работу Экспертной комиссии организует председатель и ответственный секретарь.

5. Об определении основных направлений работы экспертов. Определить следующие направления работы экспертов:

- провести научный сравнительный анализ всего комплекса данных (документов, материалов, информации) по проекту с позиции научно-методического соответствия, по содержанию научно-проектной документации, по разделам;
- обсудить на комиссии предварительные результаты рассмотрений, обсудить материалы экспертных заключений членов комиссии.

6. Об утверждении календарного плана работы комиссии экспертов. Утвердить следующий календарный план работы комиссии экспертов:

*28 ноября 2024 г. – организационное заседание комиссии экспертов;*

*12 декабря 2024 г. – итоговое заседание комиссии экспертов по оформлению, подписанию и передаче заказчику заключения АКТа государственной историко-культурной экспертизы научно-проектной документации.*

Ответственные исполнители: Каргинов М.Д., Николаева В.Н. и Хаутиев Ш.М.

4. Об определении перечня дополнительных документов, запрашиваемых у Заказчика.

**Решили:**

Запрашивать у Заказчика дополнительные материалы по научно-проектной документации в случае возникновения вопросов в рабочем порядке.



Председатель экспертной комиссии

М.Д. Каргинов

Ответственный секретарь экспертной

В.Н. Николаева

комиссии

Член экспертной комиссии

Ш.М. Хаутиев

**В соответствии с постановлением Правительства РФ от 25.04.2024 №530 «Об утверждении Положения о государственной историко-культурной экспертизе» настоящий протокол государственной историко-культурной экспертизы экспертами подписан усиленной квалифицированной электронной подписью.**

**ПРОТОКОЛ № 2**

**Итогового заседания экспертной комиссии по вопросу проведения государственной историко-культурной экспертизы проекта зон охраны объекта культурного наследия (памятника истории и культуры) федерального значения «Назрановская крепость, 1810-1817 гг.», расположенного по адресу: Республика Ингушетия, г. Назрань, Гамурзиевский административный округ, ул. Зязикова**

г. Москва, г. Санкт-Петербург.

«12» декабря 2024 г.

Присутствовали (дистанционно):

**Повестка дня:**

1. Рассмотрение предложений экспертов по Заклчению – АКТу государственной историко-культурной экспертизы проекта зон охраны объекта культурного наследия (памятника истории и культуры) федерального значения «Назрановская крепость, 1810-1817 гг.», расположенного по адресу: Республика Ингушетия, г. Назрань, Гамурзиевский административный округ, ул. Зязикова;

2. Внесение изменений, дополнений, поправок и согласование заключительных выводов заключения;

3. Принятие решения о подписании в электронном виде и передаче «Заказчику» электронной версии АКТа государственной историко-культурной экспертизы проекта зон охраны объекта культурного наследия (памятника истории и культуры) федерального значения «Назрановская крепость, 1810-1817 гг.», расположенного по адресу: Республика Ингушетия, г. Назрань, Гамурзиевский административный округ, ул. Зязикова, режимов использования земель и земельных участков и требований к градостроительным регламентам в границах данных зон.

**Ответственные исполнители:** Каргинов М.Д., Николаева В.Н. и Хаутиев Ш.М.

**Принятые решения:**

Члены комиссии экспертов Каргинов М.Д., Николаева В.Н. и Хаутиев Ш.М. ознакомились с Проектом.

1. Внесли изменения, дополнения, поправки и согласовали итоговые выводы заключения.

Эксперты согласились с представленными на экспертизу проектными решениями и решили

оформить текст вывода **АКТа** государственной историко-культурной экспертизы в нижеследующей редакции.

Рассмотрев проект зон охраны объекта культурного наследия (памятника истории и культуры) федерального значения «Назрановская крепость, 1810-1817 гг.», расположенного по адресу: Республика Ингушетия, г. Назрань, Гамурзиевский административный округ, ул. Зязикова, разработанный ООО «ХВК», экспертная комиссия пришла к единогласному мнению о **СООТВЕТСТВИИ** (положительное заключение) требованиям законодательства Российской Федерации в области государственной охраны объектов культурного наследия установления зон охраны и требований к градостроительным регламентам.

Голосовали: по данному решению – «за» – 3; против и воздержавшихся – нет.

2. Утвердить Акт государственной историко-культурной экспертизы.

Голосовали: по данному решению – «за» – 3; против и воздержавшихся – нет.

3. Решили подписать в электронном виде и передать «Заказчику» электронную версию Акта государственной историко-культурной экспертизы проекта зон охраны объекта культурного наследия (памятника истории и культуры) федерального значения «Назрановская крепость, 1810-1817 гг.», расположенного по адресу: Республика Ингушетия, г. Назрань, Гамурзиевский административный округ, ул. Зязикова.

Председатель экспертной комиссии

М.Д. Каргинов

Ответственный секретарь экспертной комиссии

В.Н. Николаева

Член экспертной комиссии

Ш.М. Хаутиев

**В соответствии с постановлением Правительства РФ от 25.04.2024 №530 «Об утверждении Положения о государственной историко-культурной экспертизе» настоящий протокол государственной историко-культурной экспертизы экспертами подписан усиленной квалифицированной электронной подписью.**